

**Abteilung 8 - Landesinstitut für Statistik**Kanonikus-Michael-Gamper-Str. 1 • 39100 Bozen
Tel. 0471 41 84 04-05 • Fax 0471 41 84 19www.provinz.bz.it/astat
astat@provinz.bz.it**Ripartizione 8 - Istituto provinciale di statistica**Via Canonico Michael Gamper 1 • 39100 Bolzano
Tel. 0471 41 84 04-05 • Fax 0471 41 84 19www.provincia.bz.it/astat
astat@provincia.bz.it

astat info

Presse | stampa

Nr. **22** vom | del 24.06.2009

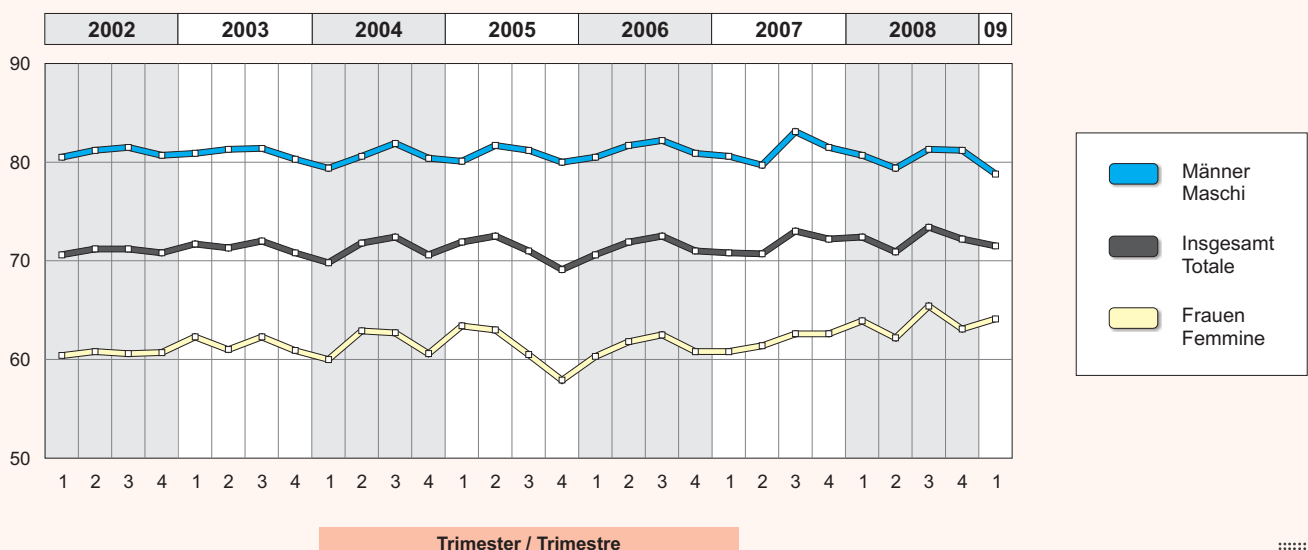
Erwerbstätigkeit - 1. Trimester 2009

Die Erwerbsquote, die sich aus dem Anteil der Erwerbspersonen an der Bevölkerung im Alter zwischen 15 und einschließlich 64 Jahren errechnet, belief sich im ersten Trimester 2009 auf 71,5%. Anders ausgedrückt, beteiligten sich in Südtirol fast drei Viertel der Bevölkerung im Alter von 15 bis 64 Jahren am Erwerbsleben. Die Erwerbsquote der Männer (78,8%) ist nach wie vor deutlich höher als jene der Frauen (64,1%). Das haben die Daten der Stichprobenerhebung des ISTAT über die Arbeitskräfte ergeben.

Occupazione - 1° trimestre 2009

Nel primo trimestre 2009 il tasso di attività, calcolato come percentuale delle forze di lavoro sul totale delle persone in età tra 15 e 64 anni compresi, si è attestato al 71,5%. Ciò significa che in provincia di Bolzano quasi tre persone su quattro, in età tra 15 e 64 anni, prendono parte al mondo del lavoro. Il tasso d'attività, come sempre fino ad oggi, è nettamente più alto tra gli uomini (78,8%) che tra le donne (64,1%). Queste cifre scaturiscono dalla rilevazione campionaria ISTAT sulle forze di lavoro.

Graf. 1

Erwerbsquote nach Geschlecht - 2002-2009**Tasso di attività per sesso - 2002-2009**

© astat 2009 - sr



Arbeitslosenquote bei 2,3%; höhere Arbeitslosigkeit bei Frauen

Die Arbeitslosenquote, die als Anteil der Arbeitssuchenden an den Erwerbspersonen definiert ist, beläuft sich im ersten Trimester 2009 auf 2,3%; die Quote der Männer liegt bei 1,8%, jene der Frauen bei 3,0%. Es handelt sich hier um gleitende Mittelwerte, bei denen die Zahlen des jeweiligen Trimesters mit jenen der drei vorhergehenden Trimester gemittelt werden (um den geringen Fallzahlen eine größere Stabilität und folglich Aussagekraft zu verleihen).

Diese gleitenden Mittelwerte der Arbeitslosenquote bewegen sich seit Anfang des Jahres 2002 stets zwischen 2,2% und 2,8%. Dabei beträgt der Abstand zwischen der stets höheren weiblichen und der männlichen Quote immer zwischen einem und zwei Prozentpunkten.

Tasso di disoccupazione al 2,3%; più disoccupati tra le donne

Il tasso di disoccupazione, che viene definito come rapporto tra le persone in cerca di occupazione ed il totale delle forze di lavoro, nel primo trimestre 2009 si è attestato sul 2,3%. Il tasso per gli uomini ammonta all'1,8%, quello per le donne al 3,0%. Queste percentuali sono medie mobili, e sono ottenute mediando i valori di ogni trimestre con i valori dei tre trimestri precedenti (lo scopo è quello di dare più stabilità e significatività agli esigui dati campionari).

Queste medie mobili del tasso di disoccupazione, a partire dall'inizio dell'anno 2002, si sono sempre attestate su valori fra il 2,2% ed il 2,8%. La differenza tra il tasso femminile, costantemente maggiore, e quello maschile oscilla sempre tra uno e due punti percentuali.

Tab. 1

Indicatore zur Erwerbstätigkeit nach Trimester

1. Trimester 2007-1. Trimester 2009

Indicatori sull'occupazione per trimestre

1° trimestre 2007-1° trimestre 2009

	2007				2008				2009	
	1.Trim. 1° trim.	2.Trim. 2° trim.	3.Trim. 3° trim.	4.Trim. 4° trim.	1.Trim. 1° trim.	2.Trim. 2° trim.	3.Trim. 3° trim.	4.Trim. 4° trim.	1.Trim. 1° trim.	
Erwerbsquote										Tasso di attività
15-64 Jahre (a)	70,8	70,7	73,0	72,2	72,4	70,9	73,4	72,2	71,5	15-64 anni (a)
Männer	80,6	79,7	83,1	81,5	80,7	79,4	81,3	81,2	78,8	Maschi
Frauen	60,8	61,4	62,6	62,6	63,9	62,2	65,4	63,1	64,1	Femmine
Arbeitslosenquote (b)	2,7	2,7	2,4	2,6	2,6	2,6	2,5	2,4	2,3	Tasso di disoccupazione (b)
Männer	2,0	2,0	2,0	2,0	2,0	2,0	1,9	1,9	1,8	Maschi
Frauen	3,7	3,7	3,0	3,3	3,4	3,4	3,3	3,0	3,0	Femmine

(a) Quotient aus Erwerbspersonen (= Erwerbstätige + Arbeitssuchende) und Bevölkerung zwischen 15 und einschließlich 64 Jahren
Rapporto tra le forze di lavoro (occupati + persone in cerca di occupazione) e la popolazione tra 15 e 64 anni inclusi

(b) Quotient aus Arbeitssuchenden und Erwerbspersonen (= Erwerbstätige + Arbeitssuchende); gleitender Durchschnitt der jeweils letzten vier Trimester
Rapporto tra le persone in cerca di occupazione e la somma degli occupati e delle persone in cerca di occupazione; media mobile dei rispettivi ultimi quattro trimestri

Quelle: ASTAT

Fonte: ASTAT

Hinweis für die Redaktion: Für weitere Informationen wenden Sie sich bitte an Dr. Erich Huber, Tel. 0471 41 84 27.

Nachdruck, Verwendung von Tabellen und Grafiken, fotomechanische Wiedergabe - auch auszugsweise - nur unter Angabe der Quelle (Herausgeber und Titel) gestattet.

Indicazioni per la redazione: Per ulteriori chiarimenti si prega di rivolgersi al dott. Erich Huber, tel. 0471 41 84 27.

Riproduzione parziale o totale del contenuto, diffusione e utilizzazione dei dati, delle informazioni, delle tavole e dei grafici autorizzata soltanto con la citazione della fonte (titolo ed edizione).