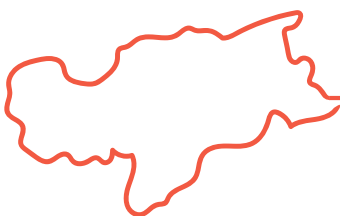


VIRE CUN LE CORONA INDÔ A SCOLINA Y A SCORA EN PRESENZA Y SEGURËZA.



Da pié ia a scora

Vademecum dles indicaziuns de basa
por les scolines y scores **ladines**



ipiunindoia.provincia.bz.it

#Neustart**Südtirol**
#**AltoAdige**siriparte
#ipiunindôia**Südtirol**



Ann de scora 2020/21: pié ia a scolina y scora tles valades ladines.

Ciarun da stravardé deboriada nosta sanité y nosta formaziun

Ai 7 de setëmber mët man l'ann de scora 2020/21 por les mitans y i mituns y la jonëza dl Südtirol tl tēmp dla pandemia dl Corona. Garantí so dërt da imparé y gní acompagná romagn l'obietif plü important ince cun la pandemia dl Corona y les mosöres de segurëza. La gran desfida é da fá jí a öna le scomenciamënt dla scora cun la sconanza dla sanité de nüsc mituns y noster mitans y de nosta jonëza. Por dötes les porsones atocades porta la vita da vigni de tles scolines y scores n mudamënt tratan la pandemia. Chiló ciafëise les regoles de basa por s'arjigné ca ala scolina y ala scora. Les scores ladines garantësc le plü che ara vá l'insegnamënt en presënza, ince sce al é restriziuns porvia dl COVID-19 y al vá debojëgn da se tigní a mosöres de segurëza. Tles scores ladines vál ma dainré debojëgn da despartí les classes por garantí la destanza de segurëza danter les scolares y i scolars.

→ Scolines

L'obietif prinzipal é da ti garantí ai mituns y ales mitans y ales families na vita da vigni de te scolina che sides le plü che ara vá sciöche chëra da denant.

I orars de daurida dles scolines ladines é i medemi de chi dan l'emergënza dl Coronavirus. Al restará n tēmp de entrada flessibla sciöche denant. Les mitans y i mituns podará gní acompagná o da n genitur o da na porsona de majera eté inciariada. Por smendrí le plü che ara vá le prigo da se taché le Coronavirus romagnará i grups tres anfat. Les mitans y i mituns n'ará nia bria da se vistí la maschera y sté n meter dainciará, ajache canche ai é tan pici n'ési nia cis bugn da se tigní a regoles sön la destanza. Les mitans y i mituns messará se lavé gonot les mans.

Les porsones adultes mëss indere se vistí la maschera canche ai vëgn te scolina y dagnora canche ai ne sciafia nia da sté n meter dainciará.

Düc, sides i pici che i gragn, che á passa 37,5° de borjú y i sintoms dl Covid-19, mëss sté a ciasa te carantena. Chësc ne vel nia por che che á la strüscia o s'á desfridí, tan inant che ara ti vá bun. Al ne pó nia jí te scolina mitans y mituns o adulc che á albü ti ultims 14 dis contat cun na porsona cun le Covid.



→ Scores elementares y mesanes

Te dotes les scores elementares y mesanes vègnel tigní vigni de scora en presènza (danmisdé y domisdé). Vigni scora ti lascia alsavèi ales families l'orar de scora avisa.

Al é da tigní ite chèstes regoles:

- por smendrí le plü che ara vá le prigo da se taché le Coronavirus él preodü, tan inant che ara vá, entrades y sortides desfarèntes;
- an mæss tres respeté la destanza de segurèza de n meter danter les porsones, spo n'án nia bria da se vistí la maschera;
- sce an ne sciafia nia da sté n meter dainciará dai atri mæsson se vistí la maschera; a vigni moda mæsson dagnora se vistí la maschera canche an röia adalerch y canche an s'un vá. Ti porti de scora y tratan la palsa mæsson ince se vistí la maschera;
- an dess schivé mejes de jènt tres mosöres mirades;
- an dess respeté les mosöres d'igièna: se lavé y dejinfeté sovènz les mans;
- an dess daurí regularmènter i vidri ti locai y lascé ite indortöra aria frësca;
- i grups dess romagne tan inant che ara vá anfat, a na moda da limité le rai tl caje de n'infeziun;
- cun passa 37,5° de borjú él da sté a ciasa y cherdé sö le dotur.

Porvia de chèstes restriziuns vègn la vita da vigni de dla scora organisada insciö:

- entrades y sortides flessibles: an pó gní a scora danter les 7.20 y les 8.15, aladô dl numer di scolars y dles scolares y dla grandèza dla scora. An pó jí fora de scora cun cina 20 menüc de flessibilitè (vigni scora fej fora l'orar);
- aprendimènt autonom: al vègn sostigní y renforzé l'aprendimènt autonom di scolars y dles scolares; le personal insegnant i arjigna ca y i acompagnèia, ince tratan l'insegnamènt dles materies.
- Al gnará a vigni moda renforzé le laur didatich por sostigní l'aprendimènt autonom y les competènzes digitales, por ester arjigná sce al ess da gní a se le dé situaziuns de carantena.

→ Scores altes y formaziun profesionala

Tles scores altes ladines vègnel garantí l'insegnamènt en presènza cun la poscibilitè da organisé na pert dl insegnamènt ince a destanza aladô dl conzet dla didatica digitala integrada. Ai scolars y ales scolares ti gnarál ince pitè la poscibilitè da recuperé l'insegnamènt tomé fora tratan che la scora è stlùta.

Les mosöres de segurèza descrites dessura por les scores elementares y mesanes vel ince por les scores altes y profesionales.

→ Aprendimènt autonom

L'organisaziun autonoma dl imparé é na competènza che les mitans y i mituns y la jonèza dess a vigni moda arjunje. Avisa tles fases olache les scolares y i scolars podess ne podèi nia jí te scora porvia dla carantena o podess messèi imparé a destanza, é savèi da imparé autonomamènter na competènza fundamentala por che l'aprendimènt garetes.

Al scolar/Ala scolara ti dessel gní insigné aladô dl nivel dla classa y dl'autonomia, co ti jí pormez ai compic y co i fá, co partí ite le tèmپ y co damané aiüt. Le personal insegnant acompagnèia i scolars y les scolares pro chësc prozes da imparé y ti dá la poscibilitè da imparé autonomamènter. I scolars y les scolares imparà ince da surantó la responsabilitè por so aprendimènt y da le organisé a na moda ativa.

→ Mensa

Les aministrazziuns de comun dla Val Badia y de Gherdèna á dé la desponibilitè da pitè ince chësc ann de scora le sorvisc de mensa sciöche ti agn passá.

→ Trasport di scolars

Aladô dles desposiziuns da sègn pól gní anuzé döta la lerch ti mesi dl trasport publich, porchèl podunse dí incö, che le trasport di scolars al scomenciamènt dl ann de scora 2020/21 gnará garantí, sön la basa di orars dal ann passé, por dotes les direziuns dles scores ladines.

→ **D'altonn rodel les coies. Ci ó pa chësc dí por la scolina y la scora tl tëmp dl Corona?**

Dötes les porsones atocades á na gran responsabilité, dantadöt i geniturs. Al é ëi che dij sce so möt o süa möta pó jí a scora cun sintoms dales coies. Cun passa 37,5° de borjú ne pói a vigni moda nia jí a scora. La responsabilité da mosoré le borjú é di geniturs.

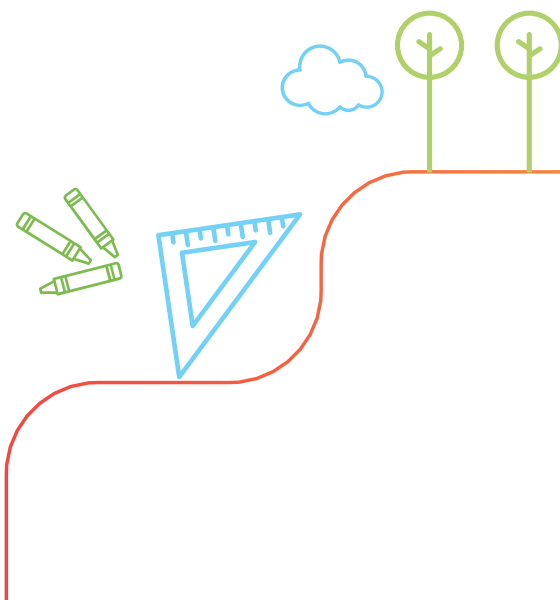
→ **Ci sozedel pa sce al é n caje de Covid-19 atesté te scolina o te scora?**

Sce osc möt o osta möta á fat le test dl COVID-19 y le resultat é positif, ne pói/póra nia jí a scolina o a scora. Al/ara pó impormó jí a scolina o scora canche la carantena scritta dant dales autorités é rovada. Tra-tan la carantena pó la scora daidé imparé le scolar/la scolara, tan inant che ara ti vá bun.

L'autorité sanitara fej fora sce d'atres porsones che á albü contat impara mëss ince sté te carantena.

Sce les mosöres por stravardé la sanité vëgn plü zities o sce al mancia döta na classa porvia dl'epidemia, o sce al vëgn stlüt por n pez val' scores, garantësc la scora che al vëgnes porté inant l'oferta formativa y che les scolares y i scolars vëgnes acompagná tl cheder dl insegnamënt a destanza.

Sce al é scolares o scolars che ne pó nia gní a scora porvia dl'epidemia, garantësc la scora n acompagnamënt tres n sistem de tutor (por ej. l insegnant o la insegnanta de classa) y na consulënza dl svilup d'aprendimënt individual.



Mosöres d'igiëna y segurëza generales te scolina

Imparé y fá la blëita deboriada en segurëza.



Pici y gragn **se dejinfetëia les mans** pornanche ai röia dadoman te **scolina**.



Les mitans y i mituns ne mëss **nia se stopé la bocia y le nes**.



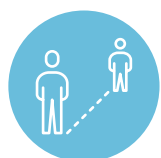
I gragn se stopa la bocia y le nes te scolina, sce ai ne sciafia nia da sté n meter dainciará.



Al é important da se lavé les mans sciöche al toca: **lavesse sovënz les mans** cun ega y jafa.



Pian ia da plü co **37,5°** de borjú **stá les mitans y i mituns y i gragn a ciasa** y chërda sö so dotur.



Sce na möta o n möt á ia por le de **isintoms dla maratia**, vál debojëgn da le/la **isolé dal grup**. Spo él da cherdé sö i geniturs che vëgn a la/le do y con-tatëia so dotur.

Mosöres d'igièna y segurèza generales te scora

I surantolun deboriada la responsabilitè por l'imparé y da stravardé nosta sanitè.



Schivede mejes de porsones.



Stede **n meter dainciarà** dai atri.



Stopesse la bocia y le nes te scora, sce i ne sciafièis **nia** da sté **n meter dainciarà** dai atri.



Tratan scora n'èise nia bria da se stopé la bocia y le nes, sce i stèis tres sön osc post n meter dainciarà dai atri.



Tignisse ales regoles d'igièna: **laverse y dejinfetesse** regolarmènter les mans.



Dauride regolarmènter i **vidri** tles classes y lascede ite indortöra aria frësca.



Stede a ciasa sce i èis plü co **37,5° de borjú y cherdede sò osc dotur.**

Anno scolastico 2020/21 nelle località ladine: Si riparte.

Contribuiamo insieme a proteggere la salute, l'istruzione e la formazione.

Il 7 settembre inizia l'anno scolastico 2020/2021 per le alunne e gli alunni dell'Alto Adige, tenendo in considerazione gli effetti causati dalla pandemia di COVID-19. Malgrado la pandemia di COVID-19 e le relative misure di sicurezza, l'obiettivo primario è quello di garantire il diritto all'istruzione e alla formazione delle alunne e degli alunni dell'Alto Adige. La grande sfida è rappresentata dal conciliare questo nuovo inizio con la tutela della salute delle nostre alunne e dei nostri alunni. La vita quotidiana nelle scuole dell'infanzia e nelle scuole durante la pandemia di COVID-19 comporta un cambiamento per tutte le persone coinvolte. Ecco le linee guida di base per prepararsi alla vita scolastica di tutti i giorni. Le scuole ladine garantiscono il più possibile l'insegnamento in presenza, malgrado i limiti e le misure di sicurezza necessarie. Nelle scuole ladine, a parte poche eccezioni, non è necessario dividere le classi per garantire la distanza di sicurezza tra le alunne e gli alunni.

→ Scuole dell'infanzia

L'obiettivo e l'interesse principale è poter garantire alle bambine, ai bambini ed alle famiglie una scuola dell'infanzia normale e regolare il più possibile.

Gli orari di apertura delle scuole dell'infanzia ladine saranno gli stessi di quelli prima della crisi causata dal Coronavirus. Come prima ci sarà l'orario di entrata flessibile. Le bambine/ i bambini possono essere accompagnate/i da un solo genitore o da una persona maggiorenne incaricata. Per diminuire il più possibile il rischio di contagio, i gruppi dei bambini/ delle bambine rimangono uguali. Non portano le mascherine e non c'è l'obbligo per il mantenimento della distanza di sicurezza di un metro, visto che bambini di questa età hanno difficoltà a rispettare una tale regola di distanziamento. I bambini e le bambine dovranno lavarsi spesso le mani.

Gli adulti invece hanno l'obbligo di indossare la mascherina quando entrano nella scuola dell'infanzia e in ogni caso sempre quando non può essere rispettata la distanza di sicurezza di un metro.

Tutti, bambini ed adulti, che hanno una temperatura corporea superiore ai 37,5 gradi e che dimostrano sintomi di COVID-19, devono rimanere in quarantena domestica. Questo non vale per coloro che hanno un raffreddore finché stiano bene. Bambini ed adulti che negli ultimi 14 giorni hanno avuto contatto con una persona testata positivamente al Covid non possono accedere alla scuola dell'infanzia.



→ Scuole primarie e scuole secondarie di primo grado

In tutte le scuole primarie e secondarie di primo grado verrà offerto l'insegnamento in presenza (di mattina e di pomeriggio). Ogni scuola comunicherà alle famiglie gli orari esatti di insegnamento.

Vanno rispettate le seguenti misure di sicurezza:

- Per ridurre al massimo il rischio di contagio sono previsti orari di entrata e di uscita scaglionata
- La distanza minima di un metro tra le persone deve essere rispettata sempre. In questo caso si può fare a meno della mascherina.
- Quando la distanza di sicurezza di un metro non può essere rispettata, in ogni caso però durante l'entrata al o l'uscita dall'edificio scolastico, si deve portare la mascherina. Nei corridoi o durante la pausa la mascherina è obbligatoria.
- Assembramenti di persone sono da evitare tramite misure mirate.
- Misure d'igiene devono essere rispettate: È previsto un frequente lavaggio e/o una disinfezione delle mani.
- Le aule devono essere ventilate regolarmente e ampiamente.
- Se possibile, i gruppi devono essere stabili per poter limitare il raggio di contagio in caso di infezione.
- Nel caso di una temperatura corporea sopra i 37,5 gradi il bambino/ la bambina/ il ragazzo/ la ragazza deve assolutamente rimanere a casa e contattare il proprio medico.

A causa di queste condizioni, per le scuole emergono i seguenti aspetti e componenti della vita scolastica di tutti i giorni:

- Entrata e uscita scaglionata: Gli orari di entrata sono dalle 7.20 alle 8.15 (a seconda della situazione scolastica e delle dimensioni della scuola). L'uscita inizia 20 minuti prima della fine delle lezioni (viene determinato da ogni singola scuola).
- Incoraggiare e rafforzare l'apprendimento autonomo degli studenti, predisposto e accompagnato dagli insegnanti, anche durante le lezioni di mate-

ria. In ogni caso viene rafforzata l'attività didattica per dare supporto all'apprendimento autonomo e alle competenze digitali per essere preparati ad eventuali situazioni di quarantena.

→ Scuole secondarie di secondo grado e scuola professionale

Nelle scuole secondarie di secondo grado e la scuola professionale delle località ladine viene garantito l'insegnamento in presenza. Una parte delle lezioni può essere organizzata in didattica a distanza basandosi sul concetto della didattica digitale integrata. Agli alunni ed alle alunne si offre la possibilità di recuperare le lezioni perse durante la fase di chiusura delle scuole.

Le misure di sicurezza descritte per le scuole primarie e secondarie di primo grado sopra descritte si applicano anche agli alunni/ alle alunne delle scuole secondarie di secondo grado e della scuola professionale.

→ Apprendimento autonomo

L'auto-organizzazione è una competenza che le alunne e gli alunni dovrebbero sempre perseguire. La capacità di prendere attivamente in mano il proprio apprendimento rappresenta una competenza decisiva per un apprendimento di successo, soprattutto nelle fasi in cui possono essere assenti dalle lezioni a causa della quarantena o in cui devono passare all'apprendimento a distanza.

In base al livello di classe e al grado di indipendenza, alle alunne e agli alunni viene insegnato come affrontare i compiti e svolgere le consegne, come organizzare il loro tempo e, se necessario, come ottenere aiuto. Gli insegnanti accompagnano le alunne e gli alunni in questo processo di apprendimento e danno loro l'opportunità di praticare l'apprendimento autonomo. Le alunne e gli alunni imparano ad assumersi la responsabilità del proprio apprendimento e a partecipare attivamente alla definizione dello stesso.

→ Mensa

Come negli anni precedenti, le amministrazioni comunali della Val Badia e della Val Gardena offrono il servizio mensa anche in questo anno scolastico.

→ Trasporto scolastico

In base alle normative attuali tutto lo spazio nei mezzi pubblici può essere usato. Quindi, al momento attuale, il trasporto scolastico può essere garantito per l'inizio dell'anno scolastico 2020/21 per tutte le direzioni scolastiche. Gli orari rimangono gli stessi dell'anno scorso.

→ In autunno i raffreddori aumentano. Cosa significa tutto ciò per la scuola dell'infanzia, per la scuola e per le relative operazioni scolastiche durante l'epoca di COVID-19?

Tutti gli interessati si assumono una grande responsabilità nel prossimo futuro, soprattutto i genitori. Spetta a loro decidere fino a che punto la frequenza scolastica non è auspicabile in caso di sintomi da raffreddamento. In caso di temperatura superiore a 37,5 gradi, l'alunna/l'alunno deve sempre rimanere a casa.

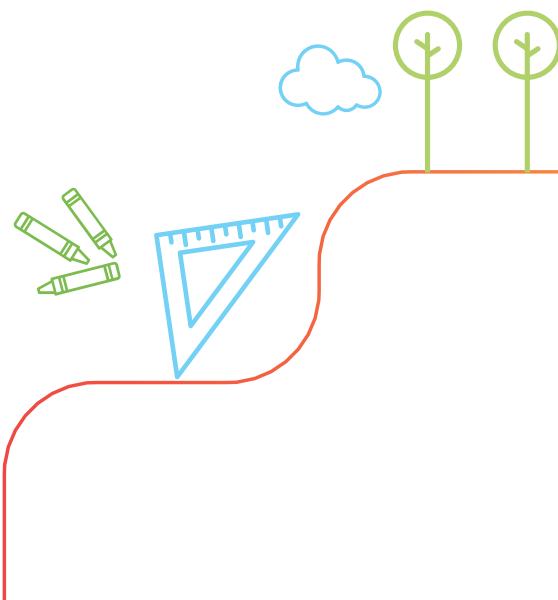
→ Cosa succede qualora ci sia un caso confermato di Covid-19 alla scuola dell'infanzia o a scuola?

Qualora un'alunna/un alunno risulti positivo al virus, ella/egli non dovrà frequentare la scuola dell'infanzia o la scuola. Ciò sarà possibile solo al termine della quarantena ufficialmente prescritta. Durante la quarantena, la scuola potrà accompagnare l'alunna/

l'alunno durante l'apprendimento, a condizione che il suo stato di salute lo permetta. Le autorità sanitarie decideranno se imporre una quarantena ufficiale ad altre persone che sono state in contatto con la persona risultata positiva.

Se le prescrizioni di sicurezza dovessero diventare più restrittive o nel caso una classe intera dovesse essere assente per l'epidemia o se una scuola dovesse essere chiusa temporaneamente, la scuola garantirà il proseguimento dell'offerta formativa e l'accompagnamento degli alunni/ delle alunne tramite didattica a distanza.

Se alunni/alunne non dovessero poter venire a scuola a causa dell'epidemia, la scuola garantisce l'accompagnamento tramite un sistema di tutor (p.e. l'insegnante di classe) e di consulenza per lo sviluppo dell'apprendimento individuale.



Misure generali di igiene e protezione nella scuola dell'infanzia

Imparare e giocare insieme in modo sano.



Bambini e adulti **si disinfettano le mani** non appena entrano nella scuola dell'infanzia al mattino.



I bambini non indossano la protezione naso-bocca.



Gli adulti indossano una protezione naso-bocca se la distanza di sicurezza di 1 metro non può essere garantita.



Un'attenta igiene delle mani è importante: **lavaggio frequente** delle mani con acqua e sapone.



A partire da una **temperatura corporea di 37,5 gradi**, bambini e adulti rimangono a casa e consultano il medico curante.



Se un bambino sviluppa chiari **sintomi di malattia** durante il giorno, **viene isolato dal gruppo**. I genitori vengono poi informati e viene loro comunicato di andare a prendere il loro bambino. Infine, essi si rivolgono al medico curante.

Misure generali di igiene e protezione a scuola

Insieme siamo responsabili per l'apprendimento e la tutela della salute.



Evita gli assembramenti di persone.



Mantieni una **distanza di sicurezza di 1 metro** dagli altri.



Indossa una protezione naso-bocca se sei nell'edificio della scuola e **non riesci a mantenere la distanza di sicurezza di 1 metro**.



Durante le lezioni, le alunne e gli alunni possono rimuovere la protezione naso-bocca se sono seduti in un posto fisso e la distanza di sicurezza di 1 metro è garantita.



Rispetta le norme igieniche: **disinfetta e lavati le mani regolarmente**.



Arieggia l'aula in modo **regolare** ed efficace.



Rimani a casa con una **temperatura corporea superiore a 37,5** gradi e consulta un medico.

Kindergarten- und Schulstart 2020/21 in den ladinischen Tälern.

Tragen wir gemeinsam dazu bei, Gesundheit und Bildung zu schützen.

Am 7. September beginnt für Südtirols Kinder und Jugendliche unter Berücksichtigung der Corona-Pandemie das Bildungsjahr 2020/21. Trotz der Corona-Pandemie und der Sicherheitsmaßnahmen bleibt es oberstes Ziel, das Recht auf Bildung und Begleitung für Südtirols Kinder und Jugendliche zu garantieren. Die große Herausforderung ist, diesen Neustart mit dem Gesundheitsschutz unserer Kinder und Jugendlichen in Einklang zu bringen. Für alle Betroffenen bringt der Alltag in den Kindergärten und Schulen während der Corona-Pandemie eine Umstellung mit sich. Hier die grundlegenden Richtlinien, um sich auf den Kindergarten und Schulalltag vorbereiten zu können. Die ladinischen Schulen garantieren soweit es geht den Präsenzunterricht, auch wenn es aufgrund des COVID-19 notwendige Einschränkungen und Sicherheitsmaßnahmen gibt. In den ladinischen Schulen ist es – bis auf wenige Ausnahmen – nicht nötig, Klassen zu teilen um den Mindestabstand zwischen Schülerinnen und Schülern zu garantieren.

→ Kindergarten

Oberstes Ziel und Interesse ist es, den Kindern und Familien einen möglichst normalen Kindergartenalltag zu gewährleisten.

Die Öffnungszeiten der ladinischen Kindergärten werden dieselben sein wie vor der Coronavirus-Krise. Wie zuvor gibt es auch weiterhin eine flexible Eintrittszeit. Die Kinder dürfen von nur einem Elternteil oder einer beauftragten volljährigen Person begleitet werden. Um das Infektionsrisiko so gering wie möglich zu halten, werden die Kindergartenkinder in gleichbleibenden Gruppen zusammengeführt. Sie tragen keinen Mund-Nasen-Schutz und es besteht keine Vorgabe zur Einhaltung des Sicherheitsabstandes von einem Meter, da Kinder in diesem Alter untereinander schwerlich eine Abstandsregel einhalten können. Die Kinder werden angehalten, sich häufig die Hände zu waschen.

Erwachsene hingegen tragen beim Betreten des Kindergartens einen Mund-Nasen-Schutz und immer dann, wenn der Ein-Meter-Sicherheitsabstand zu anderen nicht gewährleistet werden kann.

Alle, sowohl Kinder als auch Erwachsene, die eine Körpertemperatur über 37,5 Grad haben und Symptome des Covid-19 aufweisen, müssen in häuslicher Quarantäne verbleiben. Dies gilt nicht für diejenigen, die Schnupfen oder eine Erkältung haben, solange es ihnen gut geht. Kinder und Erwachsene, die in den letzten 14 Tagen Kontakt mit einer Person gehabt haben, die positiv auf Covid getestet worden ist, dürfen den Kindergarten nicht betreten.



→ Grund- und Mittelschule

An allen Grund- und Mittelschulen wird ein täglicher Präsenzunterricht (vor- und nachmittags) angeboten. Jede Schule teilt den Familien die genauen Unterrichtszeiten mit.

Folgende Sicherheitsauflagen sind zu berücksichtigen:

- Um das Infektionsrisiko so gering wie möglich zu halten, sind wo möglich gestaffelte Ein- und Austrittszeiten vorgesehen.
- Der Mindestabstand von einem Meter zwischen den Personen muss immer eingehalten werden, so kann auf das Tragen eines Mund-Nasen-Schutzes verzichtet werden.
- Wo der Ein-Meter-Sicherheitsabstand nicht eingehalten werden kann, in jedem Fall aber beim Betreten und Verlassen des Gebäudes, muss ein Mund-Nasen-Schutz getragen werden. In den Fluren und während der Pause ist das Tragen eines Mund-Nasen-Schutzes Pflicht.
- Menschenansammlungen sind durch gezielte Maßnahmen zu vermeiden.
- Hygienemaßnahmen sind zu beachten: Häufiges Händewaschen und /oder Desinfizieren der Hände ist vorgesehen.
- Räume sollen regelmäßig und ausgiebig gelüftet werden.
- Gruppen sollen nach Möglichkeit gleichbleibend sein, um im Falle einer Infektion den Radius derselben eingrenzen zu können.
- Im Fall einer erhöhten Temperatur von über 37,5 Grad muss ein Kind oder ein Jugendlicher in jedem Fall zu Hause bleiben und den Arzt rufen.

Bedingt durch diese Auflagen ergeben sich für die Schulen folgende Elemente und Bausteine des Schulalltags:

- Gleitende Ein- und Austritte: Die Eintrittszeiten sind von 7.20 bis 8.15 Uhr (je nach Schulsituation und Schulgröße). Der Austritt beginnt 20 Minuten vor Unterrichtsende (wird von der jeweiligen Schule bestimmt).
- Selbstorganisiertes Lernen der Schüler/innen förd-

ern und stärken, vorbereitet und begleitet durch die Lehrpersonen, auch während des Fachunterrichts. Es wird auf jeden Fall die didaktische Tätigkeit verstärkt um das autonome Lernen und die digitalen Kompetenzen zu unterstützen um auf eventuelle Quarantäne-Situationen vorbereitet zu sein.

→ Oberschule und Berufsbildung

In den ladinischen Oberschulen und der Berufsschule wird der Präsenzunterricht garantiert wobei ein Teil auch als Fernunterricht auf der Grundlage des Konzepts der integrierten digitalen Didaktik organisiert werden kann. Den Schülerinnen und Schülern wird auch die Möglichkeit geboten den Unterricht nachzuholen, der im Zeitraum der Schließung der Schulen ausgefallen ist.

Die oben beschriebenen Sicherheitsmaßnahmen für die Grund- und Mittelschule gelten auch für die Schüler/innen der Ober- und Berufsschulen.

→ Selbstorganisiertes Lernen

Selbstorganisation ist eine Kompetenz, die bei Kindern und Jugendlichen grundsätzlich anzustreben ist. Gerade in Phasen, in denen Schüler/innen möglicherweise quarantänebedingt vom Unterricht abwesend sind oder in denen auf Fernunterricht umgeschaltet werden muss, ist die Fähigkeit, das eigene Lernen aktiv in die Hand zu nehmen, eine entscheidende Kompetenz, damit Lernen gelingen kann.

Angepasst an die Klassenstufe und an den Grad der Selbständigkeit soll Schülern/innen beigebracht werden, wie sie an Aufgaben herangehen und Arbeitsaufträge ausführen, wie sie sich die Zeit einteilen und gegebenenfalls Hilfe holen können. Die Lehrpersonen begleiten Schüler/innen bei diesem Lernprozess und geben ihnen Gelegenheit, selbstorganisiertes Lernen einzuüben. Die Schüler/innen lernen dadurch, Verantwortung für ihr eigenes Lernen zu übernehmen und dieses aktiv mitzugestalten.

→ Mensa

Die Gemeindeverwaltungen des Gadertals und Grödens bieten auch in diesem Schuljahr den Mensadienst an, so wie dies in den letzten Jahren der Fall gewesen ist.

→ Schultransport

In Gemäß den derzeitigen Bestimmungen kann in den öffentlichen Verkehrsmitteln der gesamte Platz genutzt werden. Deshalb kann zum heutigen Zeitpunkt gesagt werden, dass der Schultransport am Beginn des Schuljahres 2020/21 für alle Schuldirektionen garantiert wird, wobei die Uhrzeiten des letzten Jahres beibehalten werden.

→ Im Herbst nehmen Erkältungen zu. Was bedeutet das für den Kindergarten- und Schulbetrieb zu Corona-Zeiten?

Alle Betroffenen tragen in nächster Zeit eine große Verantwortung, insbesondere die Eltern. Es liegt an ihnen, darüber zu entscheiden, inwieweit bei Erkältungssymptomen ein Schulbesuch nicht ratsam ist. Im Fall einer erhöhten Temperatur von über 37,5 Grad muss ein Kind oder ein Jugendlicher in jedem Fall zu Hause bleiben. Die Verantwortung für das Fiebermessen liegt bei den Eltern.

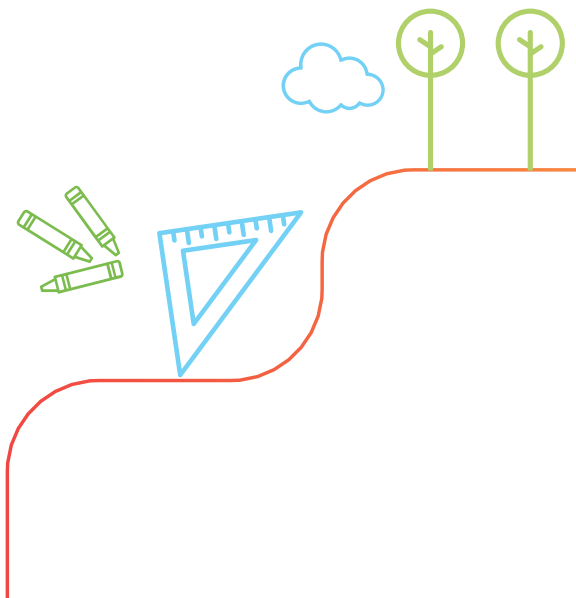
→ Was passiert, wenn es im Kindergarten oder an der Schule einen bestätigten Covid-19-Fall gibt?

Sollte ein Kind oder Jugendlicher positiv auf das Virus getestet sein, darf das Kind oder der Jugendliche den Kindergarten oder die Schule nicht besuchen. Dies

ist erst wieder dann möglich, wenn die behördlich verordnete Quarantäne zeitlich abgeschlossen ist. Während der Quarantäne kann die Schule die Schüler/innen beim Lernen begleiten, vorausgesetzt der gesundheitliche Zustand lässt dies zu. Ob auch weiteren Personen, die mit der positiv getesteten Person in Kontakt waren, eine behördliche Quarantäne verordnet wird, entscheiden die Gesundheitsbehörden.

Sollten die Sicherheitsvorschriften restriktiver werden oder im Falle, dass eine ganze Klasse aufgrund der Epidemie abwesend sein sollte oder eine Schule zeitweise geschlossen werden sollte, garantiert die Schule, dass das Bildungsangebot fortgeführt wird und dass die Schülerinnen und Schüler im Rahmen des Fernunterrichts begleitet werden.

Falls Schülerinnen und Schüler aufgrund der Epidemie nicht in die Schule kommen können, garantiert die Schule eine Begleitung anhand eines Tutor-Systems (z.B. die Klassenlehrerin oder der Klassenlehrer) und einer Beratung für die individuelle Lernentwicklung.



Allgemeine Hygiene- und Schutzmaßnahmen im Kindergarten

Gemeinsam gesund lernen und spielen.



Kinder und Erwachsene **desinfizieren die Hände**, sobald sie den **Kindergarten** am Morgen betreten.



Kinder tragen **keinen Mund-Nasen-Schutz**.



Erwachsene tragen im Kindergarten einen **Mund-Nasen-Schutz**, wenn der 1 Meter Sicherheitsabstand nicht eingehalten werden kann.



Wichtig ist eine sorgfältige Handhygiene: **häufiges Händewaschen** mit Wasser und Seife.



Ab einer **Körpertemperatur von 37,5 Grad** bleiben **Kinder** und **Erwachsene zu Hause** und wenden sich an den zuständigen Arzt.



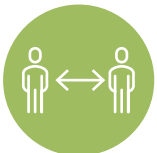
Wenn ein Kind während des Tages deutliche **Krankheitssymptome** entwickelt, wird es von der **Gruppe isoliert**. Daraufhin werden die Eltern verständigt, die ihr Kind abholen. Anschließend wenden sie sich an den zuständigen Arzt.

Allgemeine Hygiene- und Schutzmaßnahmen in der Schule

Zusammen tragen wir Verantwortung für das Lernen und den Gesundheitsschutz.



Vermeide Menschenansammlungen.



Halte **1 Meter Sicherheitsabstand** zu anderen ein.



Trage einen **Mund-Nasen-Schutz**, wenn du dich im Schulgebäude aufhältst und den 1 Meter **Sicherheitsabstand nicht einhalten kannst**.



Während des Unterrichts können Schüler/innen den Mund-Nasen-Schutz abnehmen, wenn sie auf einem festen Sitzplatz sitzen und der Sicherheitsabstand von 1 Meter zum Banknachbarn eingehalten wird.



Halte dich an die Hygienerichtlinien: **Desinfiziere** und **wasche regelmäßig** deine **Hände**.



Lüfte regelmäßig und wirksam den Unterrichtsraum.



Bleibe bei einer **Körpertemperatur ab 37,5 Grad zu Hause** und wende dich an den Arzt.

LE 
TRU DL
SÜDTIROL.

AUTONOME
PROVINZ
BOZEN
SÜDTIROL



PROVINCIA
AUTONOMA
DI BOLZANO
ALTO ADIGE

PROVINCIA AUTONOMA DE BULSAN
SÜDTIROL